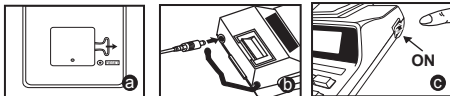


## Sadržaj


Prije Početka .....	str.43
Ulaganje Ispisnog Papira .....	str.43
Zamjena Tintnog Valjka .....	str.44
Pričuvna Baterija .....	str.44
Opće Održavanje .....	str.45
Sklopka za Odabir Decimalnog Zareza .....	str.45
Sklopka za Zaokruživanje .....	str.45
Sklopka za Ukupni Zbroj / Postavljanje Porezne Stope .....	str.45
Sklopka za Ispis / Izračunavanje Stavaka .....	str.46
Funkcija Izračunavanja Poreza .....	str.46
Izračunavanje Prodajnog Poslovanja .....	str.46
Funkcija Izračunavanja Valutne Konverzije .....	str.46
Funkcija Kalendra i Sata .....	str.47
Važne Funkcije Koje Treba Zapamtiti .....	str.47
Automatsko Spremanje .....	str.47
Preopterećenje .....	str.48
Specifikacije .....	str.48
Primjer Izračunavanja .....	str.61-68

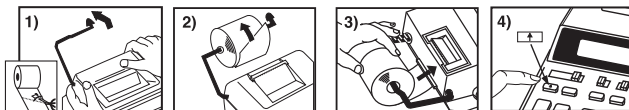
## Prije početka

- 1) Prije korištenja uklonite izolacijsku traku sa stražnje strane kalkulatora i pritisnite tipku [RESET].(Slika **a** )
- 2) Connect the calculator to the Canon adapter AD-11. (Figure **b** )
- 3) Uključuje napajanje. (Slika **c** )



## Ulaganje ispisnog papira

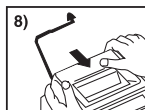
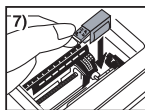
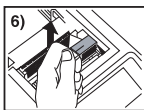
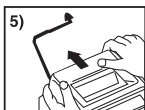
- 1) Podignite ručicu za papir (Slika 1).
  - Prilikom umetanja papira odrežite rub papira kao što je prikazano.
- 2) Postavite novi svitak papira na ručicu. Rub papira treba biti postavljen kao što je prikazano (Slika 2).
  - Prikladan svitak papira - širina: 57mm (2-1/4") / Promjer: maks. 86mm (3-3/8").
- 3) Umetnite papir u otvor na stražnjoj strani uređaja kao što je prikazano (Slika 3).
- 4) Uključite sklopku za napajanje. Pritisnite tipku za umetanje papira  da biste uvukli papir (Slika 4).



## Zamjena tintnog valjka

**Napomena:** Isključite sklopku za napajanje.

- 1) Skinite poklopac pisača pritiskom na oznaku ▲ (Slika 5).
- 2) Držite lijevu stranu tintnog valjka označenu s »pull up« i podignite tintni valjak da biste ga uklonili (Slika 6).
  - Da biste održali jasan ispis, promijenite tintni valjak nakon što je bilo upotrijebljeno 8 svitaka ispisnog papira.
- 3) Umetnite novi tintni valjak na svoje mjesto (Slika 7).
- 4) Skinite poklopac pisača (Slika 8).
  - Koristite isključivo tintni valjak CP-13
  - Ne pokušavajte ponovo napuniti tintni valjak jer može doći do mehaničkih poteškoća.



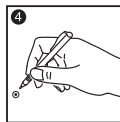
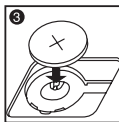
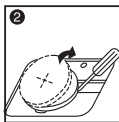
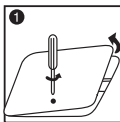
## Pričuvna baterija

Baterija za napajanje memorije zadržava postavke valutne stope, stopa poreza, kalendar i sat postavke, čak i ako je isključeno napajanje ili je AC adaptor priključen.

Baterija: 1 litijaska baterija (vrsta: CR2032)

Trajanje baterije: Vrijeme podrške memoriji 2000 sati

**OPREZ:** Ako zamjenska baterija nije odgovarajuće vrste, postoji opasnost od eksplozije. Rabljene baterije odložite prema uputama.  
Rabljene baterije odložite prema lokalnim propisima. Baterije nemojte bacati kao kućni otpad.



Nakon zamjene pričuvne baterije, pritisnite gumb [RESET]. Nakon ponovnog postavljanja ne zaboravite podesiti sat, kalendar, valutnu stopu i poreznu stopu.

## Opće održavanje

- 1) Nemojte koristiti ili ostavljati kalkulator na izravnoj sunčevoj svjetlosti. Potrebno je izbjegavati izlaganje uređaja velikim promjenama temperature, visokoj vlažnosti, prašini i prljavštini.
- 2) Koristite suhu krpu za čišćenje kućišta uređaja. Nemojte koristiti vodu ili sredstva za čišćenje.
- 3) Pisač koristite samo kada je svitak papira umetnut.
- 4) Izbjegavajte upotrebu kalkulatora na mjestima gdje postoje željezne strugotine jer to može oštetiti električne sklopove kalkulatora.
- 5) Nemojte stavljati ništa na uređaj, osobito na mehanizam za ispisivanje.
- 6) Prije vađenja utikača iz električne utičnice isključite kalkulator.
- 7) Ako želite prekinuti glavni dovod napajanja izvucite utikač iz zidne utičnice. U slučaju električnog kvara (npr. pojave dima) također odmah izvucite utikač iz zidne utičnice.
- 8) Utičnica za napajanje izmjeničnom strujom treba se nalaziti u blizini opreme i biti lako dostupna.
- 9) U okruženju elektrostatskih izbijanja, može doći do kvara. Korisnik mora obaviti ponovno pokretanje.

## Sklopka za odabir decimalnog zarez



– Služi za određivanje mjesta decimalnog zarez (+ 0 1 2 3 4 F) za izračunane rezultate.



+ **(Način zbrajanja)** – Zbrajanje i oduzimanje se izvode automatski s 2 decimalna mjesta. To je prikladno za preračunavanje valuta.



**F (pomični decimalni zarez)** – Ispisat će se ili prikazati svi brojevi koji imaju do 12 znamenki.

## Sklopka za zaokruživanje



– Koristi se za zaokruživanje na veću vrijednost [  $\uparrow$  ], zaokruživanje [5/4] ili zaokruživanje na nižu vrijednosti [  $\downarrow$  ] za prethodno odabrane decimalne znamenke u rezultatu.

## Sklopka za ukupni zbroj / postavljanje porezne stope

### UKUPNI IZRAČUN



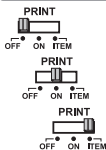
– Kada se računanje izvodi sa GT sklopkom postavljenom na »ON«, vrijednosti zbrojeva akumuliraju se u memoriji sveukupnih zbrojeva. Svaki put kada pritisnete [  $\times$  ], ispiše se podzbroj sa simbolima GT. Kad je pritisnuto [  $\overline{\text{GT}}$  ], međuvrijednost sveukupnog zbroja ispisuje se sa simbolima G◊. Pritisnite [  $\overline{\text{GT}}$  ] više puta kako biste dobili sveukupni zbroj popraćen simbolima G✱.

### POSTAVLJANJE POREZNE STOPE



– Sklopku postavite na »TAX RATE SET« za postavljanje ili pozivanje porezne stope (TAX rate).

## Sklopka za ispis / izračunavanje stavaka



**Print Off** – Unosi i rezultati pojavljuju se na zaslону, ali se ne ispisuju.

**Print On** – Unosi i rezultati se pojavljuju na zaslону i bit će ispisani.

**Item** – Postavite sklopku na »ITEM« da biste izračunali koliko su puta pritisnute tipke  $+$ ,  $-$ ,  $M\pm$  i  $M\equiv$ . Broj stavki bit će ispisan na lijevoj strani svitka papira (do 999 puta) kad se pritisnu tipke  $\#$ ,  $\times$ ,  $M\circ$  ili  $M\times$ .

## Funkcija izračunavanja poreza

**TAX+**

**Tipka za dodavanje poreza** – Služi za dodavanje iznosa poreza prikazanom broju.

**TAX-**

**Tipka za oduzimanje poreza** – Služi za oduzimanje iznosa poreza od prikazanog broja.

## Izračunavanje prodajnog poslovanja

**COST** **SELL** **MARGIN** – Služi za izračunavanje troška, prodajne cijene i iznosa marže profita. Upišite vrijednost bilo koje 2 stavke da biste dobili stavku razlike. (npr. upišite vrijednost troška i prodajne cijene kako biste dobili % marže.)

## Funkcija izračunavanja valutne konverzije

**CE**  
**C**

**RATE**  
**SET**

**Spremanje valutne stope** – Pritisnite **CE/C**, **RATE/SET** i držite 1 sekundu, a zatim unesite stopu valutne konverzije i pritisnite **SET** kako biste pohranili stopu.

**CE**  
**C**

**RECALL**

**Pozivanje porezne stope** – Pritisnite **CE/C**, **RECALL** za pozivanje pohranjene stope valutne konverzije.

**LOCAL**


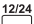



– Pritisnite **LOCAL** da biste prikazani valutni iznos pretvorili iz u **LOCAL**.

**LOCAL**

– Pritisnite **LOCAL** za konverziju prikazanog iznosa iz u **LOCAL**.

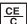



- Za stope koje iznose 1 ili više možete unijeti do šest znamenki. Za stope koje iznose manje od 1 možete unijeti do 7 znamenki, uključujući 0 za cijele brojeve i nule na početku (premda se može navesti samo šest glavnih znamenki, brojeći slijeva i počinjući s prvom znamenkom koja nije nula).

## Funkcija kalendara i sata

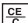
-  – Koristi se za prebacivanje između načina kalendara i načina sata.
-  – Koristi se za prebacivanje između načina prikaza sata: 12 sati ili 24 sata.
-  – Koristi se za postavljanje datuma i vremena u načinu kalendara i načinu sata.
-  – Koristi se za prebacivanje između AM i PM načina prikaza vremena na satu.
-  – Koristi se za odabir formata datuma između »YYYY/MM/DD«, »DD/MM/YYYY« ili »MM/DD/YYYY« u načinu kalendara.

- **Napomena:** Ako su isključeni svi izvori napajanja i pričuvna baterija »CR2032«, sat, kalendar, stopa valute i porezna stopa bit će izbrisani. U tom slučaju, ponovo postavite kalendar, sat te valutnu i poreznu stopu.

## Važne funkcije koje treba zapamtiti

-  **Tipka Clear Entry and Clear** – Pritisnite jednom za poništenje posljednje unesene vrijednosti. Još jednom pritisnite za poništenje svih unesenih vrijednosti osim memorije. Ta se tipka također koristi za poništenje pogreške preopterećenja.
-  **Tipka sa znakom jednakosti** – Koristi se za dobivanje rezultata množenja i dijeljenja.
-  **Tipka Non-Add/Subtotal** – Služi za ispisivanje informacija koje ne utječu na izračunavanje, poput datuma i serijskih brojeva. Brojke se ispisuju na lijevoj strani papira. Također se koristi za dobivanje srednjih rezultata.
-  **Tipka Total** – Koristi se za dobivanje rezultata zbrajanja i oduzimanja.

## Automatsko Spremanje

Kada je napajanje uključeno "ON" i kalkulator ne koristi za **cca. 7 minuta**. Kalkulator će se prebaciti na vlast spremanje način snimanja automatski s narančastim LED light-up. Pritisnite  tipku kalkulator će se vratiti u normalan način izračuna.

## Preopterećenje

U sljedećim slučajevima, kada je prikazano »E«, ispiše se točkasta linija, tipkovnica je elektronički zaključana, a daljnji rad je onemogućen. Pritisnite  $\frac{CE}{CE}$  za poništenje preljeva. Do preljeva dolazi u sljedećim slučajevima:

1. Rezultat ili sadržaj memorije prelaze 12 znamenki ulijevo od decimalnog zarez.
  2. Dijeljenje s »0«.
  3. Brzina slijedne operacije veća je od brzine obrade izračuna. (Preljev međumemorije)
- Elektromagnetske smetnje ili elektrostatski naboj mogu uzrokovati neispravan rad zaslona ili se valutna stopa odnosno porezna stopa u memoriji mogu izgubiti ili promijeniti. Ako se to dogodi, upotrijebite vrh kemijske olovke (ili sličan oštar predmet) kako biste pritisnuli gumb [RESET] na stražnjoj strani kalkulatora. Nakon ponovnog postavljanja svakako postavite kalendar, sat te valutnu i poreznu stopu.



## Specifikacije

Radna temperatura: 0°C do 40°C

Kapacitet izračunavanja: maksimalno 12 znamenaka

Automatsko Isključivanje: cca. 7 minuta

Dimenzije: 258mm (L) x 189.2mm (W) x 60.5mm (H)

Težina: 635 g

**(Podliježe promjenama bez naknadne obavijesti)**